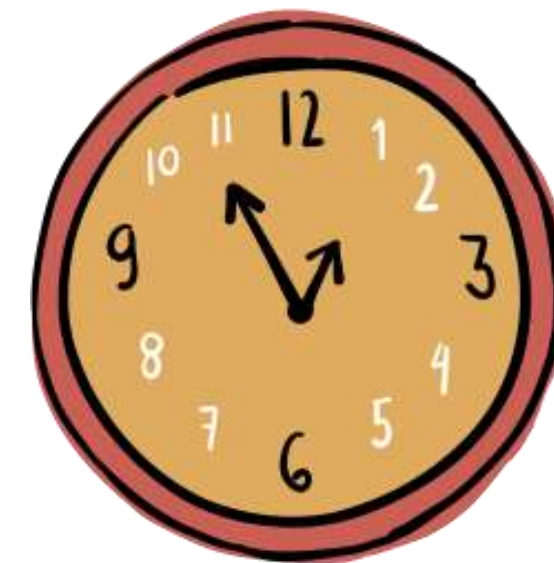


# Экскурсии для 6-7 классов по парку Швейцария г.Нижний Новгород



Выполнила: Аверина Мария Ивановна,  
учитель 1 категории МАОУ «Школа №30 им  
Л.Л.Антоновой»

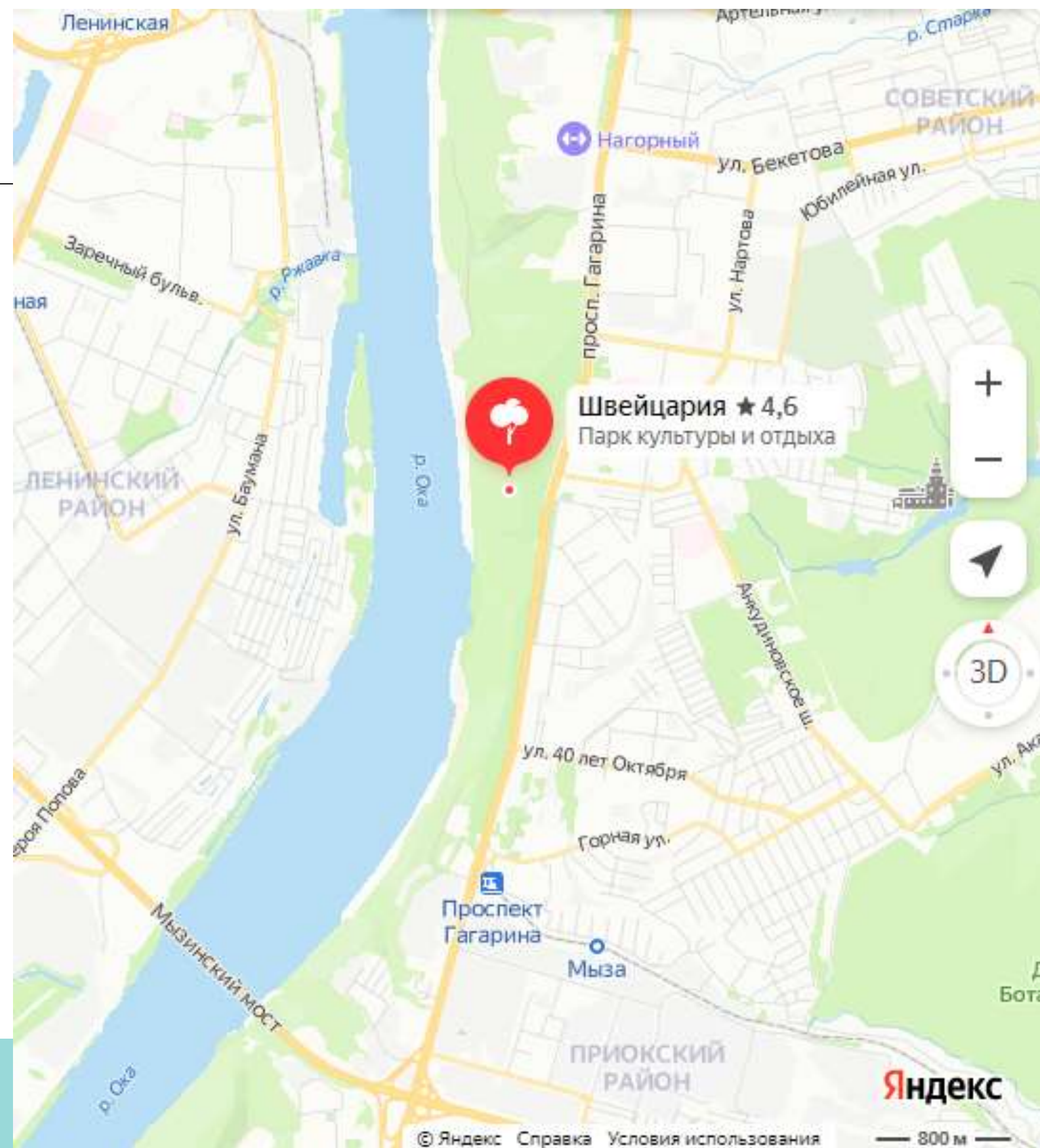
# Общие сведения экскурсии:

- Инструктаж (5 мин) перед экскурсией в классе
- Одежда по погоде (погода: без осадков, температура в пределах от +25 до -10)
- Заполняется экскурсионная карточка (летом – во время экскурсии, зимой – в виде домашнего задания)
- Продолжительность: 35 мин (время на станциях: 2-3 мин, остальное переходы)



# Цель:

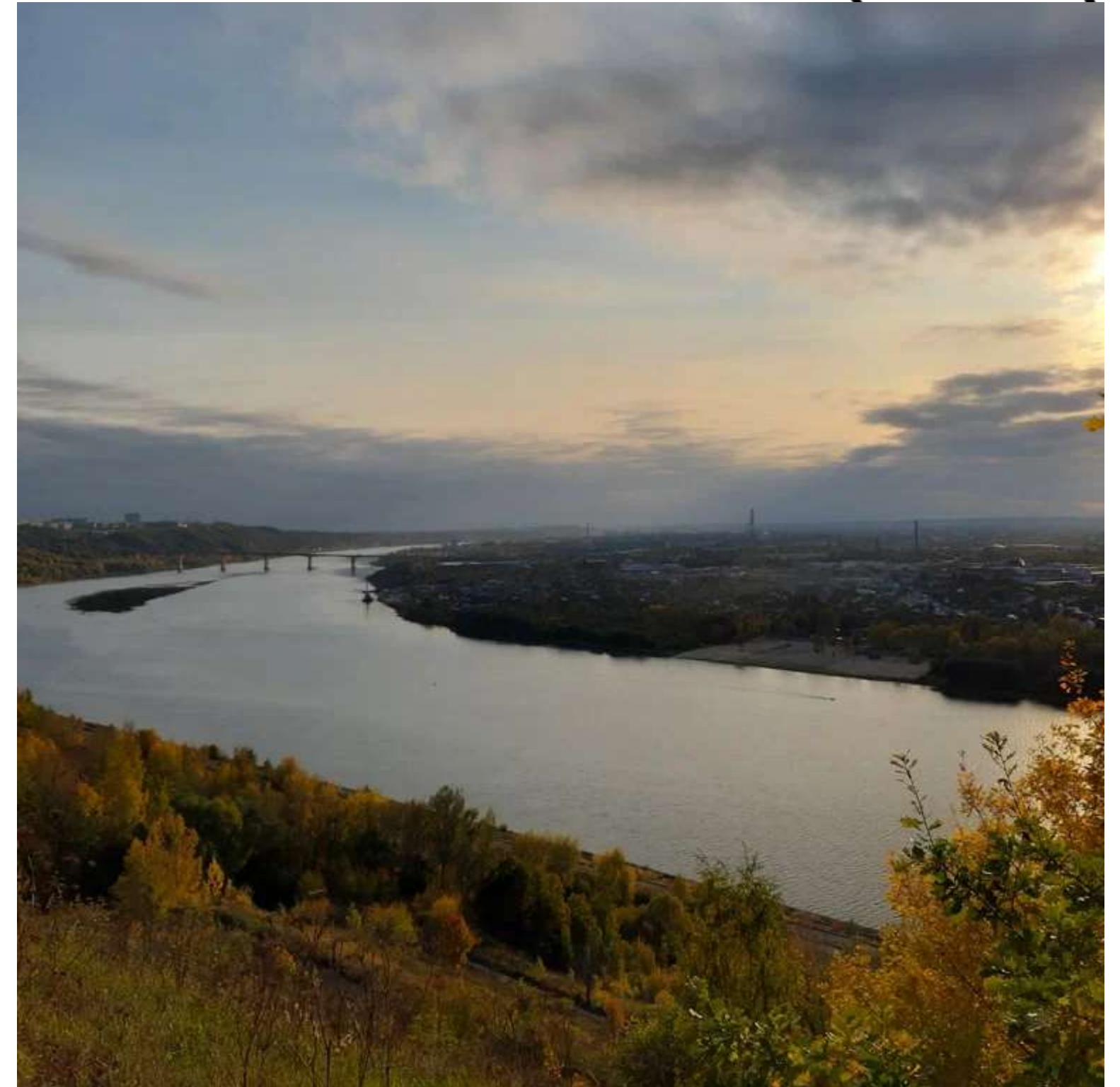
- Провести профильную биолого-экологическую экскурсию по парку Швейцария с учениками 5-6 классов.





# Задачи:

1. Спланировать урок в расписании для экскурсии
2. Ознакомить учащихся с планом экскурсии
3. В соответствии с планом экскурсии – пройти по точкам
4. Составить экскурсионную карточку (разовое домашнее задание)
5. Составить карточку фенонаблюдений (продолжительное задание)



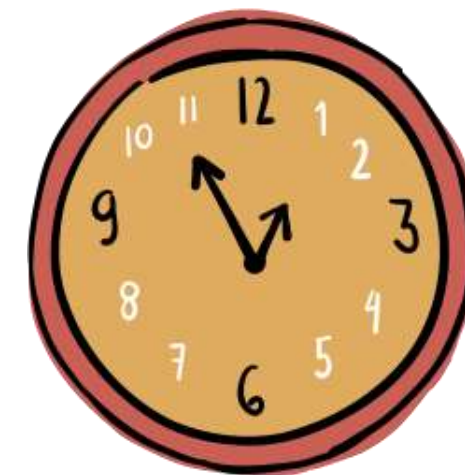
# Маршрутная карта

Маршрут включает 7 станций:

- ТОЧКА № 1 — НАЧАЛО МАРШРУТА (вход в парк)
- ТОЧКА № 2 — ДЕНДРАРИЙ
- ТОЧКА № 3 — ЛЕСНАЯ ЭКОСИСТЕМА
- ТОЧКА № 4 — ЗАПОВЕДНЫЙ УЧАСТОК
- ТОЧКА № 5 — БЕРЕЗОВЫЙ ЛЕС
- ТОЧКА № 6 — ПАМЯТНИК ПРИРОДЫ «УРОЧИЩЕ СЛУДА»
- ТОЧКА № 7 — ГЕОГРАФИЧЕСКАЯ



# ТОЧКА № 1 — НАЧАЛО МАРШРУТА



## ПРАВИЛА ПОВЕДЕНИЯ ВО ВРЕМЯ ЭКСКУРСИЙ:

Правило 1 — Необходимо с уважением относиться к окружающей природе и их обитателям. Не оставлять после себя мусор во время экскурсий.

Правило 2 — При изучении флоры не нужно без необходимости срывать растения (цветки и плоды). Особенно осторожно следует обращаться с охраняемыми видами растений. Не следует отлавливать животных. Лучше всего изучать их в природе, сделав зарисовки или фото.

Правило 3 — Во время пребывания на природе необходимо вести себя как можно тише. Громкий разговор может потревожить птиц и зверей.

Правило 4 — При перемещении от одной точки наблюдений до другой лучше использовать существующие дорогами и тропинками и прокладывать новых троп, не топтать без необходимости травяной покров. Многие виды растений уязвимы к вытаптыванию.

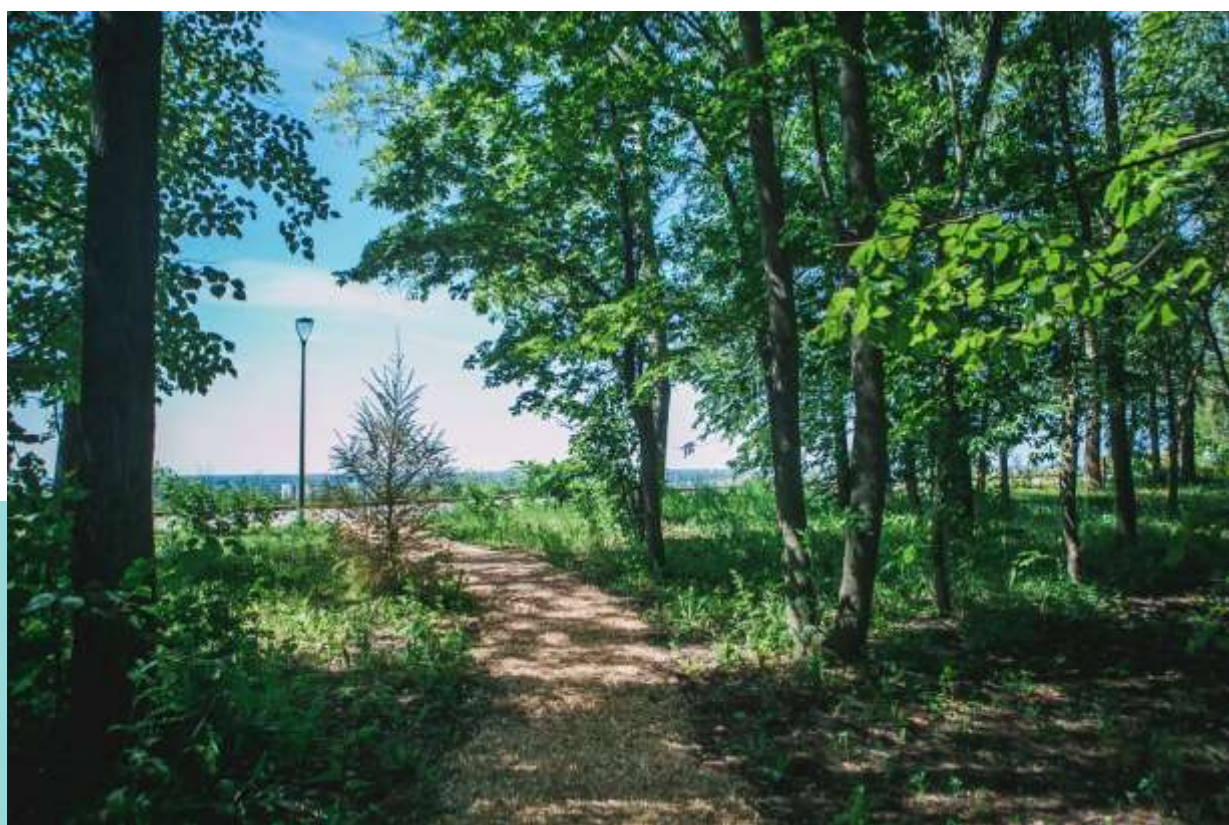
Правило 5 — Во время экскурсий требуется обязательно соблюдать правила обращения с огнём.

Правило 6 — Во время пребывания в парке нужно бережно относиться к его обитателям: насекомым, птицам, зверям. Не следует, встретив гнездо птицы, подходить к нему слишком близко. Не следует

повреждать купол муравейника. Бережно относиться не только к птицам и другим крупным животным, но и к паукам, жабам, лягушкам. Все они являются частью экосистемы и нужны природе.

Правило 7 — Сберегая природу мы помогаем не только лесным обитателям, но и самим себе. Зелёные насаждения – это лёгкие планеты, которые очищают воздух от пыли и вредных примесей, обогащают его кислородом. Давайте же относиться к природе с уважением!

# ТОЧКА № 2 — ДЕНДРАРИЙ



Дендрарий парка «Швейцария» — является наиболее интересным ботаническим объектом. Создан в 1958 году на площади 3,12 га. Коллекция дендрологического сада насчитывала 61 вид деревьев и кустарников. Здесь широко представлены интродуценты из разных частей света.

Из Нижегородской области: дуб черешчатый, вяз гладкий, клен остролистный, ясень обыкновенный, липа сердцевидная, береза повислая.

Из Северной Америки: снежноягодник белый, ель голубая, или колючая, туя западная, дуб красный, пузыреплодник калинолистный, ель канадская, клен американский, тополь бальзамический.

Из Дальнего Востока: рябинник рябинолистный, орех маньчжурский, калопанакс семилопастный, бархат амурский, черемуха Маака.

Из Кавказа, восточной и западной Европы: бересклет европейский, калина гордовина, конский каштан обыкновенный, сосна горная.

Из Китая: гинкго двухлопастный.

Из Сибири: кизильник блестящий, лиственница сибирская, сосна кедровая.

# ТОЧКА № 3 — ЛЕСНАЯ ЭКОСИСТЕМА

Широколиственный лес представляет собой сложную и многоярусную экосистему, в которую разные виды деревьев, кустарников, трав, мхов и лишайников. Главную роль в лесной экосистеме выполняют древесные растения, образующие ярус древостоя. К ним относятся: липа сердцевидная, дуб черешчатый, вяз гладкий, ясень обыкновенный и др. В

подлеске произрастают: жимолость лесная, бересклет бородавчатый, рябина обыкновенная, калина обыкновенная, черемуха обыкновенная.

В травостое обычны: сныть обыкновенная, земляника лесная, вероника дубравная, будра плющевидная, лютик кашубский, воронец колосистый. На данном участке произрастает охраняемый Международным союзом охраны природы вид – дремлик широколистный. Лесную экосистему населяют многочисленные виды беспозвоночных, птицы, млекопитающие, находящие в лесу укрытие и пищу.

Экосистема или экологическая система — основная природная единица на поверхности Земли, совокупность совместно обитающих организмов (биотических) и условий их существования (абиотических), находящихся в закономерной взаимосвязи друг с другом и образующих систему.

Современный термин экосистема впервые был предложен английским экологом Артуром Тенсли в 1935 году.

Пример экологической системы — лиственный лес с определённым составом лесной подстилки, характерной для этого типа лесов почвой и устойчивым растительным сообществом, и, как следствие, со строго определёнными показателями микроклимата (температуры, влажности, освещённости) и соответствующим таким условиям комплексом животных организмов.



# ТОЧКА № 4 — ЗАПОВЕДНЫЙ УЧАСТОК



На данном участке у пешеходной дорожки, ведущей вниз по склону (у пешеходного моста), произрастает охраняемый вид — дремлик широколистный (*Epipactis helleborine* (L.) Crantz) из семейства орхидные (Orchidaceae). Это многолетнее растение с коротким, толстым корневищем (рис. 19). Распространён в Европе, на Кавказе, в Малой и Средней Азии, Китае и Японии. Дремлик широколистный занесён в Красные книги 30 регионов России, охраняется Международным союзом охраны природы (МСОП).

## Дремлик широколистный

Красная книга Нижегородской области – это официальный документ, который содержит сведения о состоянии, численности и распространении, особенностях биологии, принятых и необходимых мерах охраны редких и находящихся под угрозой исчезновения объектов животного и растительного мира Нижегородской области. К охраняемым относятся:

В первом томе Красной книги Нижегородской области к охраняемым видам отнесено 180 видов сосудистых растений, 28 видов моховидных, 50 видов грибов, 16 видов лишайников и 3 вида водорослей.

Во втором томе Красной книги Нижегородской области в качестве охраняемых указаны: 31 вид млекопитающих, 75 видов птиц, 2 вида пресмыкающихся, 2 вида земноводных, 15 видов рыб, 2 вида миног, 147 видов насекомых, 5 видов пауков, 2 вида ракообразных, 1 вид моллюсков, 1 вид плоских червей, 1 вид кольчатых червей, 4 вида инфузорий.

МСОП – Международный союз охраны природы и природных ресурсов. Статус охраны дремлика широколистного в МСОП – LC (Least Concern): вид, находящийся под наименьшей угрозой.

# ТОЧКА № 5 — БЕРЕЗОВЫЙ ЛЕС

Береза – одна из основных лесообразующих древесных пород Нижегородской области. Причина быстроты расселения березы повислой заключается в мелких и легких семенах, которые под действием ветра летят далеко от материнского дерева. Как и другие древесные растения береза выполняет и важные средообразующие функции – почвозащитные, водоохранные, экосистемные – депонирование углерода и продукция кислорода.

Береза почитаема среди жителей России, о ней упоминается во многих песнях, стихах, народных сказках и сказаниях. Издавна она занимала большое место в жизни людей: древесина использовалась на пиломатериалы, для строительства и изготовления различных инструментов, в т.ч. черенков лопат, ведь ее древесина очень прочная, поэтому ее часто называют «северным дубом».



# ТОЧКА № 6 — ПАМЯТНИК ПРИРОДЫ «УРОЧИЩЕ СЛУДА»



Памятник природы «Урочище Слуда» организован решением исполнительного комитета Горьковского областного Совета народных депутатов от 20 октября 1965 года № 915 Паспорт утвержден распоряжением Правительства Нижегородской области от 29 декабря 2001 года № 166-р. Местоположение: на склоне правого берега р. Оки, между Молитовским мостом и станцией Мыза; Приокское лесничество, кв. 1, 2, 12 Площадь памятника природы: 75,0 га.

Памятник природы сохраняет массив высоковозрастного широколиственного леса на склонах правого коренного берега р. Оки. Высота склонов – около 100 м над уровнем Оки, они прорезаны многочисленными балками и ветвящимися оврагами. На склонах оврагов много оползней, встречаются геологические обнажения, бьют многочисленные родники.

Высоковозрастные леса на крутых склонах выполняют важную берегоукрепительную роль, снижают опасность оползней. Здесь проложен серпантин дорожек и троп, которые также укрепляют откосы и создают возможность их рекреационного использования.

На территории памятника природы отмечены занесенные в Красную книгу России белая лазоревка и башмачок настоящий, а также виды, внесенные в Красную книгу Нижегородской области: сплюшка, жужелица шагреновая, лунник оживающий, зубянка пятилистная, ленец бесприцветничковый, пальчатокоренник балтийский.

# ТОЧКА № 7 — ГЕОГРАФИЧЕСКАЯ

С высоты смотровой площадки открывается широкая панорама на русло реки Оки и заречную часть г.Нижнего Новгорода. Правобрежная (возвышенная) и Левобережная части города разные по природным условиям, т.к. они сильно различаются по геологическим процессам, протекавшим на их территории, и, соответственно, по характеристикам рельефа, почв, растительности и животного мира; здесь можно обнаружить представителей животного и растительного мира из самых разных зон: от тайги до степей.

В нагорной части города и в его окрестностях встречаются участки широколиственных лесов. Древостой в широколиственных лесах образуют дуб черешчатый и его спутники: клён остролистный, липа мелколистная, ясень обыкновенный, ильм горный (вяз шершавый), вяз гладкий, а также осина и берёза повислая.

В заречной части города, относящейся к Балахнинской низменности, распространены хвойные и хвойно-широколиственные леса, разнообразные по своей характеристике: составу древесных пород, трав и кустарников. Так, в сосняках на рыхлых песчаных почвах в окрестностях Дзержинска можно встретить таких представителей более южной природной зоны – степей, как тонгоног сизый, типчак, астрагал, гвоздику песчаную, песчанку, чабрец обыкновенный и др. В ближайших окрестностях Нижнего Новгорода встречаются леса таёжного типа: сосняки с елью черничные и кисличные. Кроме того, здесь распространены сосняки сфагновые – заболоченные участки лесов, где растёт клюква и голубика.

Животный мир Нижегородского Правобережья, куда относится и территория парка Швейцария, разнообразен. В густой листве деревьев держатся иволга, зарянка, черный дрозд, зяблик, чиж, дубонос, соловей, славки и пеночки. В траве около высоких муравейников можно встретить зеленого дятла. Из мелких зверьков особенно характерны для широколиственного леса сони.

На территории Нижнего Новгорода и в его окрестностях в разное время года можно встретить более 70 видов птиц, значительная часть которых приходится на отряд воробьиных. Из млекопитающих встречаются: еж, крот, бурозубки обыкновенные и малая, несколько видов летучих мышей, зайцы русак и беляк, белка, хомяк. Многочисленны мелкие мышевидные грызуны. Среди куньих распространены ласка, горностай, хорек лесной, лесная и каменная куницы. Из более крупных зверей в пригороды могут заходить лисица, волк, лось, кабан. Всего в окрестностях Нижнего Новгорода обитает не менее 30 видов млекопитающих.

# Задание по экскурсии:

Экскурсионная карточка	
Ученика (-цы)	
Наименование парка	
Географическое положение	
Перечислите животный мир парка	
Перечислите растительный мир парка	
Перечислите растения, приведённые из других стран	
Перечислите растения и животных занесенных в Красную книгу	
В чем заключается ценность парка	

- Составить экскурсионную карточку, сдать на ближайшем уроке (зимой), сдать сразу после экскурсии (весной, летом)
- Подготовить доклад/проект: «Экологические угрозы парку Швейцария и пути их решения»



# Задание на учебный год:

Карта фенонаблюдений	
Название явлений	Дата наступления явлений
<b>Осень</b>	
Начало пожелтения листьев тополей	
Начало заметного листопада у берёз	
Начало заметного листопада у тополей	
Массовый листопад у берёз и осин	
Конец листопада у черёмухи	
Первый заморозок в воздухе	
<b>Зима</b>	
Наступление сильных морозов, ниже 23 С	
Формирование устойчивого снежного покрова около ствола дерева	
<b>Весна</b>	
Переход среднесуточной температуры через 10 С	
Появление лужаек зелёной травы	
Цветение березы	
Начало цветения тополя душистого	
Цветение тюльпанов	
Начало цветения черёмухи	
Начало цветения сирени	
Появление первых листьев березы	
<b>Лето</b>	
Рассеивание семян тополя	
Начало цветения люцерны жёлтой	
Начало цветения клевера <u>люпинолистного</u>	
Высадка в грунт рассады томатов	
Начало колошения яровой пшеницы	
Созревание ягод малины лесной	
Наступление восковой спелости у пшеницы	
Созревание ягод брусники	